

**ЧАСТНОЕ ДОШКОЛЬНОЕ ОБРАЗОВАТЕЛЬНОЕ УЧРЕЖДЕНИЕ  
РЖД детский сад № 16**

**СОГЛАСОВАНО**

Протокол \_\_\_ Педагогического  
совета \_\_\_\_\_  
(наименование коллегиального органа  
управления / представительного органа  
работников)  
от \_\_27.02.2026г.\_\_\_\_ № \_\_3\_\_

**УТВЕРЖДАЮ**

Заведующий РЖД детского сада № 16  
\_\_\_\_\_/Шавыркина М.Н. /  
(Подпись) (И.О. Фамилия)  
\_\_01.04.2026 г.\_\_\_\_ (Дата)

**УТВЕРЖДЕНО**

приказом \_\_заведующего\_\_\_\_  
\_\_РЖД детского сада № 16\_\_\_\_  
(наименование образовательной организации)  
от \_\_01.04.2026 г \_\_\_\_ № \_\_136\_\_ П-Д\_\_\_\_

## Отчет о результатах самообследования

частного дошкольного образовательного учреждения

«РЖД детского сада № 16»

за 2025 год

### Общие сведения об образовательной организации

<b>Наименование образовательной организации</b>	Частное дошкольное образовательное учреждение «РЖД детский сад № 16» (Сокращенное наименование по Уставу: РЖД детский сад № 16)
<b>Руководитель</b>	Заведующий – Шавыркина Мария Николаевна
<b>Адрес организации</b>	Юридический адрес: 302006, г. Орел, ул. Пушкина, д.120а Фактический адрес:302006, г. Орел, ул. Пушкина, д.120а
<b>Телефон, факс</b>	Тел.: 8 (4862) 73-43-87; Факс: 8 (4862) 54-33-37
<b>Адрес электронной почты</b>	ds75Orel@yandex.ru
<b>Учредитель</b>	Открытое акционерное общество «Российские железные дороги»
<b>Дата создания</b>	1962г.
<b>Лицензия</b>	Лицензия № 777 от 24 сентября 2015г., серия 57ЛЮ1 № 0000176 выдана Департаментом образования Орловской области.

Частное дошкольное образовательное учреждение «РЖД детский сад № 16» (далее - ДОУ) расположено в жилом районе города вдали от производящих предприятий и торговых мест. Здания детского сада построены по типовому проекту. Проектная наполняемость на 150 мест. Общая площадь зданий 1918 кв. м (два корпуса: корпус №1, корпус № 2), из них площадь помещений, используемых непосредственно для нужд образовательного процесса, 1824 кв. м.

Цель деятельности ДОУ – осуществление образовательной деятельности по реализации образовательных программ дошкольного образования.

Предметом деятельности ДОУ является формирование общей культуры, развитие физических, интеллектуальных, нравственных, эстетических и личностных качеств, формирование предпосылок учебной деятельности, сохранение и укрепление здоровья воспитанников.

Режим работы ДОУ:

Рабочая неделя – пятидневная, с понедельника по пятницу. Длительность пребывания детей в группах – 12 часов. Режим работы групп – с 7:00 до 19:00.

Наличие сайта учреждения: <http://www.ds75rzd.ru/>

Финансирование ДОУ осуществляется ОАО «РЖД» на основе плана финансово-хозяйственной деятельности, платы родителей за содержание детей в ДОУ и за счет финансовых поступлений от местных органов власти (субсидии).

## **Аналитическая часть**

### **I. Оценка образовательной деятельности**

Образовательная деятельность в ДОУ организована в соответствии с Федеральным законом от 29.12.2012 № 273-ФЗ «Об образовании в Российской Федерации», ФГОС дошкольного образования. С 01.01.2021г. Детский сад функционирует в соответствии с требованиями СП 2.4.3648-20 «Санитарно-эпидемиологические требования к организациям воспитания и обучения, отдыха и оздоровления детей и молодежи», СанПиН 2.3/2.4.3590-20 — «Санитарно-эпидемиологические требования к организации общественного питания населения», а с 01.03.2021г. – дополнительно с требованиями СанПиН 1.2.3685-21 "Гигиенические нормативы и требования к обеспечению безопасности и (или) безвредности для человека факторов среды обитания".

Выводы: правовое обеспечение образовательной деятельности соответствует действующему законодательству и Уставу РЖД детского сада № 16.

Образовательная деятельность в ДОУ ведется на основании утвержденной основной образовательной программы дошкольного образования частного дошкольного образовательного учреждения «РЖД детского сада № 16» (для детей от 1,6 до 8 лет, посещающих группы общеразвивающей направленности) (далее ООП ДОУ), которая составлена в соответствии с ФГОС дошкольного образования, действующими санитарно-эпидемиологическими правилами и нормативами.

Программа отвечает образовательному запросу социума, обеспечивает развитие личности детей дошкольного возраста в различных видах общения и деятельности

с учетом их возрастных, индивидуальных, психологических и физиологических особенностей, в том числе достижение детьми дошкольного возраста уровня развития, необходимого и достаточного для успешного освоения ими образовательных программ начального общего образования.

Детский сад посещают 78 воспитанника в возрасте от 1,6 до 7 лет.

В ДОУ сформировано 5 групп. Из них:

- ✚ Ранний возраст – 1 группы (18 детей);
- ✚ Для детей с нарушением речи – 2 группы (26 детей);
- ✚ Группы комбинированные общеразвивающей направленности – 2 группы (34 детей)

### **Воспитательная работа**

Воспитательная работа Детского сада строится на основе рабочей программы воспитания и календарного плана воспитательной работы, которые являются частью основной образовательной программы дошкольного образования. С 1 сентября 2025 года календарный план воспитательной работы скорректировали согласно Перечню мероприятий, рекомендуемых к реализации в рамках календарного плана воспитательной работы на 2025/2026 учебный год (направлен письмом Минпросвещения России от 29.08.2025 № 06-1211).

В рабочую программу воспитания Детского сада добавили просмотр мультипликационных фильмов из Перечня, направленного письмом Минпросвещения России от 20.03.2025 № АБ-957/06. В рамках совместной деятельности в образовательных ситуациях воспитатели организуют просмотр и обсуждение произведений: Бременские музыканты (1969), В стране невыученных уроков (1977), Василиса Премудрая (1954), Винни Пух и все, все, все (1969), Вовка в Тридевятом царстве (1965), Дюймовочка (1964), Дядя Степа - милиционер (1964), Кот Леопольд (1975), Котенок по имени Гав (1976), Мойдодыр (1954), Муха-Цокотуха (1976). Это позволило разнообразить образовательную деятельность, осуществляемую во вторую половину дня.

Программа воспитания опирается на традиционные ценности российского общества: жизнь, достоинство, права и свободы человека, патриотизм, гражданственность, служение Отечеству и ответственность за его судьбу, высокие нравственные идеалы, крепкая семья, созидательный труд, приоритет духовного над материальным, гуманизм, милосердие, справедливость, коллективизм, взаимопомощь и взаимоуважение, историческая память и преемственность поколений, единство народов России.

Все мероприятия календарного плана воспитательной работы в 2025 г. выполнены в полном объеме.

По итогам мониторинга за 2025 год родители (законные представители) воспитанников выражают удовлетворенность воспитательным процессом в Детском саду, что отразилось на результатах анкетирования, проведенного 20.12.2025. Вместе с тем, родители высказали пожелания по введению

мероприятий в календарный план воспитательной работы Детского сада, например — проводить осенние и зимние спортивные мероприятия на открытом воздухе совместно с родителями. Предложения родителей будут рассмотрены и при наличии возможностей Детского сада включены в календарный план воспитательной работы на второе полугодие 2026 года.

Чтобы выбрать стратегию воспитательной работы, в 2026 году проводился ежегодный анализ состава семей воспитанников.

#### Характеристика семей по составу

Состав семьи	Количество семей	Процент от общего количества семей воспитанников
Полная	78	98,91%
Неполная с матерью	0	0
Неполная с отцом	1	1,09%
Оформлено опекунов	0	0

#### Характеристика семей по количеству детей

Количество детей в семье	Количество семей	Процент от общего количества семей воспитанников
Один ребенок	38	38,5%
Два ребенка	35	55 %
Три ребенка и более	5	6,5%

Воспитательная работа Детского сада строится с учетом индивидуальных особенностей детей, с использованием разнообразных форм и методов, в тесной взаимосвязи воспитателей, специалистов и родителей. Детям из неполных семей уделяется большее внимание в первые месяцы после зачисления в Детский сад.

Во исполнение указа Президента РФ от 16.01.2025 № 28 в 2025 году в Детском саду реализовывались мероприятия, приуроченные к Году защитника Отечества. Для этого утвердили план мероприятий Детского сада, разработанный на основе плана правительства Энской области от 29.01.2025 № 11-р.

Тематические мероприятия Года защитника Отечества были направлены на формирование у воспитанников основ гражданственности и патриотизма, уважительного отношения и чувства принадлежности к своей семье, сообществу детей и взрослых, региону проживания и стране в целом. Участие воспитанников

в мероприятиях способствовало развитию их эмоциональной отзывчивости и сопереживания, социального и эмоционального интеллекта, воспитание гуманных чувств и отношений.

План мероприятий Года защитника Отечества предусматривал взаимодействие со всеми участниками образовательных отношений. Подробнее – в таблице.

Распределение мероприятий Года защитника Отечества по модулям рабочей программы воспитания.

<b>Формы деятельности</b>	<b>Мероприятия</b>
Работа с родителями	Внедрение программы просветительской деятельности для родителей воспитанников. Мероприятия в рамках всероссийской недели правовой помощи по вопросам мер поддержки участников и членов семей участников СВО. Общее родительское собрание «Права ребенка. Обязанности родителей»
События детского сада	Утренники в честь Дня защитника Отечества, 80-летия Дня Победы в ВОВ, Дня народного единства и др.
Совместная деятельность в образовательных ситуациях	Чтение художественной литературы по тематике подвига и героизма участников войны, патриотизма и любви к Родине. Разучивание и исполнение песен, театрализация, драматизация, этюды-инсценировки на патриотические темы. Посещение экскурсий и выставок, организуемых регионом в честь Года защитника Отечества
Организация развивающей предметно-пространственной среды	Проведение выставок, в том числе рисунков, поделок, фотографий на тему «Моя семья и ВОВ» и др. Оформление тематического стены памяти с символикой Года защитника Отечества. Оформление мини-музея боевой славы в холле 2 корпуса.
Социальное партнерство	Участие в мероприятиях и акциях с участием родителей и работников Орловского-Курского отделения МЖД спортивных соревнованиях, флешмобах, открытых занятиях и т. д.

Анализируя работу с родителями, следует отметить, что в целях взаимодействия с семьями детей во всех возрастных группах для родителей проводились консультации (групповые, индивидуальные), родительские собрания

в нетрадиционных формах по разным вопросам воспитания и развития детей были организованы онлайн встречи со специалистами: педагогом-психологом, учителями-логопедами, врачом-педиатром, педагогами доп.образования.

В детском саду стали традицией «Дни открытых дверей», выставки совместных работ детей и родителей: выставка «Осенние фантазии», «й перезвон», выставка новогодних поделок «Новогоднее чудо», выставка детских рисунков по экологии «Защитим природу вместе», выставка рисунков и поделок к 9 мая, выставка рисунков ко дню железнодорожников «Кем работают родители». Данные формы в 2024г., а так же общие и групповые родительские собрания проходили в офлайн формате.

В течение учебного года детский сад осуществлял сотрудничество с учреждениями образования и просвещения: кафедра «Педагогика и психологии» Орловского государственного университета им. И.С.Тургенева, Институтом развития образования г. Орла, Краеведческим музеем г.Орла, Музеем ДК ЖД г.Орла, , музей боевой славы «Диарама»детской библиотекой им. Пришвина, технической библиотекой на ст. Орёл, Центром непрерывного образования и инноваций г.Санкт-Петербург, оздоровительными учреждениями: МЛПУ поликлиниками №1, №3, с Орловской Епархией Русской Православной Церкви.

Таким образом, взаимодействие ДОУ с учреждениями социума позволяет решать проблемы всестороннего непрерывного развития личности воспитанника, вести непрерывную работу по укреплению физического и психического здоровья воспитанников, а также стимулировать непрерывное профессиональное развитие педагогов.

### **Дополнительное образование**

В 2025 году в Детском саду дополнительные общеразвивающие программы реализовались по направлениям: социально-гуманитарное, физкультурно-спортивное, художественное.

Источник финансирования: средства бюджета и физических лиц.

Подробная характеристика – в таблице.

№	Направленность / Наименование программы	Форма организации	Возраст	Год, количество воспитанников		Бюджет	За плату
				2024	2025		
1	Художественное						
1.1	3Д моделирование и ручной труд (3Д ручка)	Кружок	4-6 лет	6	16	-	+
1.2	Мир	Кружок	5-7 лет	60	60	+	-

	хореографии						
2	Физкультурно-оздоровительное (спортивное)						
2.1	Обучение чтению на английском языке «МУ ABC»	Кружок	7 лет	3	7	-	+
2.2	Степ-аэробика	Кружок	5-7 лет	13	13	-	+
2.3	Шахматы	Кружок	4-7 лет	34	24		
3	Социально-гуманитарное						
3.1	Логомассаж	Индивидуальные занятия	4-7 лет	13	13	-	+
3.2	«Говоруша»	Кружок	3-4 года	8	-	-	+
3.3	Скоростное чтение «БуквоеШка»	Кружок	5-7 лет	12	7	-	+
3.4	Обучение английскому языку «Английский с Куки Кэт»	Кружок	5-7 лет	60	60	+	-
3.5	«Логоритмика»	Кружок	3-4 года		10	-	+
3.6	«Чистописание. Основы каллиграфии»	Кружок	6-7 лет	-	5	-	+

Анализ родительского опроса, проведенного в октябре 2025 года, показывает, что дополнительное образование в Детском саду реализуется достаточно активно. Детский сад планирует во втором полугодии 2026 года начать реализовывать новые программы дополнительного образования, такие как кружок «Свирель поет». По предварительным планам источником финансирования будут средства родителей воспитанников.

## II. Оценка системы управления организации

Управление ДОУ осуществляется в соответствии с действующим законодательством и уставом Детского сада.

Управление ДОУ строится на принципах единоначалия и коллегиальности. Учредитель Детского сада – открытое акционерное общество «Российские железные дороги»

- высший орган управления ДОУ.

Коллегиальными органами управления являются:

- педагогический совет Учреждения,
- общее собрание работников Учреждения,
- совет родителей Учреждения.

Единоличным исполнительным органом является руководитель – заведующий.

### Органы управления, действующие в ДОУ

Наименование органа	Функции
<b>Учредитель</b>	Рассматривает вопросы: <ul style="list-style-type: none"> <li>– развития образовательной организации;</li> <li>– финансово-хозяйственной деятельности;</li> <li>– материально-технического обеспечения</li> </ul>
<b>Заведующий</b>	Контролирует работу и обеспечивает эффективное взаимодействие структурных подразделений организации, утверждает штатное расписание, отчетные документы организации, осуществляет общее руководство ДОУ
<b>Педагогический совет</b>	Осуществляет текущее руководство образовательной деятельностью Детского сада, в том числе рассматривает вопросы: <ul style="list-style-type: none"> <li>– развития образовательных услуг;</li> <li>– регламентации образовательных отношений;</li> <li>– разработки образовательных программ;</li> <li>– выбора учебников, учебных пособий, средств обучения и воспитания;</li> <li>– материально-технического обеспечения образовательного процесса;</li> <li>– аттестации, повышении квалификации педагогических работников;</li> <li>– координации деятельности методических объединений</li> </ul>
<b>Общее собрание работников</b>	Реализует право работников участвовать в управлении образовательной организацией, в том числе: <ul style="list-style-type: none"> <li>– участвовать в разработке и принятии коллективного договора, Правил трудового распорядка, изменений и дополнений к ним;</li> <li>– принимать локальные акты, которые регламентируют деятельность образовательной организации и связаны с правами и обязанностями работников;</li> <li>– разрешать конфликтные ситуации между работниками и администрацией образовательной организации;</li> <li>– вносить предложения по корректировке плана мероприятий организации, совершенствованию ее работы и развитию материальной базы</li> </ul>
<b>Совет родителей</b>	Содействует в организации и проведении совместных мероприятий, принимает участие в работе общего собрания работников и



детского развития								в пределах нормы
	8	36,4 %	67	58,1%	3	3,6%	78	94,5%
Качество освоения образовательных областей	6	41,8%	70	55,4%	2	2,72%	78	97,2%

### Результаты освоения детьми образовательных областей

Образовательная область	% освоения ООП ДОУ
Физическое развитие	94
Познавательное развитие	97
Речевое развитие	96
Социально-коммуникативное развитие	95
Художественно-эстетическое развитие	94

В июне 2025 года педагоги Детского сада проводили обследование воспитанников подготовительной группы на предмет оценки сформированности предпосылок к учебной деятельности в количестве 26 человека. Задания позволили оценить уровень сформированности предпосылок к учебной деятельности: возможность работать в соответствии с фронтальной инструкцией (удержание алгоритма деятельности), умение самостоятельно действовать по образцу и осуществлять контроль, обладать определенным уровнем работоспособности, а также вовремя остановиться в выполнении того или иного задания и переключиться на выполнение следующего, возможностей распределения и переключения внимания, работоспособности, темпа, целенаправленности деятельности и самоконтроля.

Результаты педагогического анализа показывают преобладание детей с высоким и средним уровнями развития при прогрессирующей динамике на конец учебного года, что говорит о результативности образовательной деятельности в Детском саду.

Детский сад ведёт работы с детьми по изучению государственных символов в рамках всех образовательных областей.

Образовательная область	Формы работы	Что должен усвоить воспитанник
Познавательное развитие	Игровая деятельность Театрализованная деятельность	Получить информацию об окружающем мире, малой родине, Отечестве, социокультурных ценностях нашего народа,

	Чтение стихов о Родине, флаге и т.д.	отечественных традициях и праздниках, госсимволах, олицетворяющих Родину
Социально-коммуникативное развитие		Усвоить нормы и ценности, принятые в обществе, включая моральные и нравственные. Сформировать чувство принадлежности к своей семье, сообществу детей и взрослых
Речевое развитие		Познакомиться с книжной культурой, детской литературой. Расширить представления о госсимволах страны и ее истории
Художественно-эстетическое развитие	Творческие формы– рисование, лепка, художественное слово, конструирование и др.	Научиться ассоциативно связывать госсимволы с важными историческими событиями страны
Физическое развитие	Спортивные мероприятия	Научиться использовать госсимволы в спортивных мероприятиях, узнать, для чего это нужно

#### **IV. Оценка организации учебного процесса (воспитательно-образовательного процесса)**

В основе образовательного процесса в Детском саду лежит взаимодействие педагогических работников, администрации и родителей. Основными участниками образовательного процесса являются дети, родители, педагоги.

Основные форма организации образовательного процесса:

- совместная деятельность педагогического работника и воспитанников в рамках организованной образовательной деятельности по освоению основной общеобразовательной программы;
- самостоятельная деятельность воспитанников под наблюдением педагогического работника.

Занятия в рамках образовательной деятельности ведутся по подгруппам.

Продолжительность занятий соответствует СанПиН 1.2.3685-21 и составляет:

- в группах с детьми от 1,5 до 3 лет — до 10 мин;
- в группах с детьми от 3 до 4 лет — до 15 мин;
- в группах с детьми от 4 до 5 лет — до 20 мин;
- в группах с детьми от 5 до 6 лет — до 25 мин;
- в группах с детьми от 6 до 7 лет — до 30 мин.

Между занятиями в рамках образовательной деятельности предусмотрены перерывы продолжительностью не менее 10 минут.

Основной формой занятия является игра. Образовательная деятельность с детьми строится с учётом индивидуальных особенностей детей и их способностей. Выявление и развитие способностей воспитанников осуществляется в любых формах образовательного процесса.

В Детском саду для решения образовательных задач используются как новые формы организации процесса образования (проектная деятельность, образовательная ситуация, образовательное событие, обогащенные игры детей в центрах активности, проблемно-обучающие ситуации в рамках интеграции образовательных областей и другое), так и традиционных (фронтальные, подгрупповые, индивидуальные занятия).

Занятие рассматривается как дело, занимательное и интересное детям, развивающее их; деятельность, направленная на освоение детьми одной или нескольких образовательных областей, или их интеграцию с использованием разнообразных педагогически обоснованных форм и методов работы, выбор которых осуществляется педагогом.

Детский сад реализует программы дополнительного образования в соответствии с Порядком организации и осуществления образовательной деятельности по дополнительным общеобразовательным программам, утвержденным приказом Минпросвещения России от 27.07.2022 № 629.

Цель ООП ЧДОУ: накопление ребенком культурного опыта деятельности и общения в процессе активного взаимодействия с окружающим миром, другими детьми и взрослыми, решения задач и проблем как основы формирования в его сознании целостной картины мира, готовности к непрерывному образованию, саморазвитию и успешной самореализации на всех этапах жизни.

Реализация задач образовательных областей предусмотрена как в обязательной части Программы, так и в части, формируемой участниками образовательных отношений.

Программа включает обязательную часть, которая соответствует Примерной основной образовательной программе (одобрена решением Федерального учебнометодического объединения по общему образованию (протокол от 20.05. 15 г. №2/15) и часть, формируемую участниками образовательных отношений (ЧФУОО). Обе части являются взаимодополняющими и необходимыми с точки зрения реализации требований Федерального государственного образовательного стандарта дошкольного образования (далее - ФГОС ДО). В ДОУ успешно реализуются парциальные программы.

В группах для детей с общим недоразвитием речи образовательная деятельность ведется на основании утвержденной адаптированной основной образовательной программы дошкольного образования для детей с тяжелыми нарушениями речи частного дошкольного образовательного учреждения «РЖД детский сад № 16» (АООП ЧДОУ), которая составлена в соответствии с ФГОС дошкольного образования, с учетом примерной адаптированной образовательной

программы дошкольного образования, действующими санитарно-эпидемиологическими правилами и нормативами.

На основании заявлений родителей воспитанники с ОВЗ обучаются по адаптированной общеобразовательной программой, разработанной с учетом особенностей психофизического развития детей с ТНР.

Цель: АООП ЧДОУ для детей с ТНР: проектирование модели коррекционно-развивающей психолого-педагогической работы, максимально обеспечивающей создание условий для развития ребёнка с ТНР, его позитивной социализации, личностного развития, развития инициативы и творческих способностей на основе сотрудничества со взрослыми и сверстниками в соответствующих видах деятельности. Построение системы коррекционно-развивающей работы для детей 3-8 лет с нарушениями речи, предусматривающее взаимодействие специалистов ДОУ и родителей дошкольников.

Комплектование групп компенсирующей направленности для детей с тяжелым нарушением речи, осуществляется территориальной психолого-медико-педагогической комиссией (далее - ТПМПК). Срок освоения программ - от одного до двух лет в зависимости от времени зачисления ребенка в группу компенсирующей направленности и от тяжести речевого дефекта. Планирование образовательного процесса строится в соответствии с индивидуальными возможностями и особенностями развития детей. С целью создания условий по обеспечению равных стартовых возможностей для обучения.

Наполняемость групп на 31.12.2024 года составила 92 детей, из них в возрасте до 3 лет – 14 детей, 40 детей с ОВЗ с нарушениями речи. Воспитание и обучение в ДОУ осуществляется с учетом требований федерального государственного образовательного стандарта дошкольного образования. Воспитательно-образовательный процесс в учреждении организован по программам и технологиям, рекомендованным Министерством образования, позволяющим достичь результативности в области воспитания и обучения детей дошкольного возраста. Реализуемые в ДОУ программы помогают наиболее полному личностному развитию воспитанников, формируют успешность и готовность к школьному обучению.

В ДОУ организована работа психолого-педагогического консилиума дошкольного учреждения, целью которого является обеспечение комплексного сопровождения воспитанников, имеющих различные отклонения в развитии, исходя из реальных возможностей детского сада и в соответствии со специальными образовательными потребностями, возрастными и индивидуальными особенностями, состоянием соматического и нервно-психического здоровья детей. В 2025 году в детском саду функционировали две группы компенсирующей направленности для детей с тяжелыми нарушениями речи.

В основе образовательного процесса в ДОУ лежит взаимодействие педагогических работников, администрации и родителей. Основными участниками образовательного процесса являются дети, родители, педагоги.

В течении 2025 года с целью охвата максимального количества родителей воспитанников ДООУ, обеспечения оперативной консультационной помощи и вовлечения их в образовательный процесс использовали разные ресурсы: сайт ДООУ, официальную группу в ВКонтакте, Сферум, чаты в мессенджерах (в каждой возрастной группе). В течении календарного года педагоги организовали разные формы взаимодействия с родителями: тематические консультации; онлайн-консультации в чатах; консультационные материалы и рекомендации на страницах сайта ДООУ, в групповых чатах, в личных чатах. Дети, совместно с родителями приняли участие в онлайн-марафонах, челленджах, региональных и Всероссийских конкурсах, в акциях «Свеча памяти», «#окна Победы», «#окнаРоссии». В течение 2025г. педагоги ДООУ успешно проходили семинары, вебинары и мастер-классы.

В период 2025года педагоги ДООУ оказали родителям консультативную помощь по вопросам организации режима дня и свободной деятельности, игр и досуга ребенка в домашних условиях, дистанционно провели консультации, акции, конкурсы. Освоили работу в мессенджерах, социальных сетях и на онлайн-платформах. С учетом успехов и проблем, которые возникли в процессе работы, намечены задачи на 2025/26 учебный год: дополнять электронный банк образовательных ресурсов, продолжать использовать новый формат взаимодействия с семьями воспитанников, повышать ИКТ-компетентность педагогов.

Учебный процесс в ДООУ в 2025 году был организован в соответствии с требованиями, предъявляемыми законодательством к дошкольному образованию и направлен на сохранение и укрепление здоровья воспитанников, предоставление равных возможностей для полноценного развития каждого ребенка.

В 2025 году воспитатели Детского сада реализуют программу просвещения родителей (законных представителей) детей младенческого, раннего и дошкольного возрастов, посещающих дошкольную организацию, которая утверждена приказом заведующего от 11.12.2023 № 243. По итогам анкетирования родителей в мае и сентябре 2025 года выявили положительный отклик аудитории. 47% респондентов отметили, что улучшилось качество мероприятий Детского сада, направленных на взаимодействие с родителями (законными представителями) воспитанников.

## **V. Оценка качества кадрового обеспечения**

ДООУ укомплектован педагогами на 100 % согласно штатному расписанию. Всего работают 38 человек. Педагогический коллектив ДООУ насчитывает 21 специалистов, из них: 2 учителя-логопеда, 1 педагог-психолог, 1 музыкальный руководитель, 1 инструктор по физической культуре, 2 педагога дополнительного образования.

Соотношение воспитанников, приходящихся на 1 взрослого:

- воспитанник/педагоги – 4/1;
- воспитанники/все сотрудники – 3/1.

За 2025 год педагогические работники прошли аттестацию и получили:

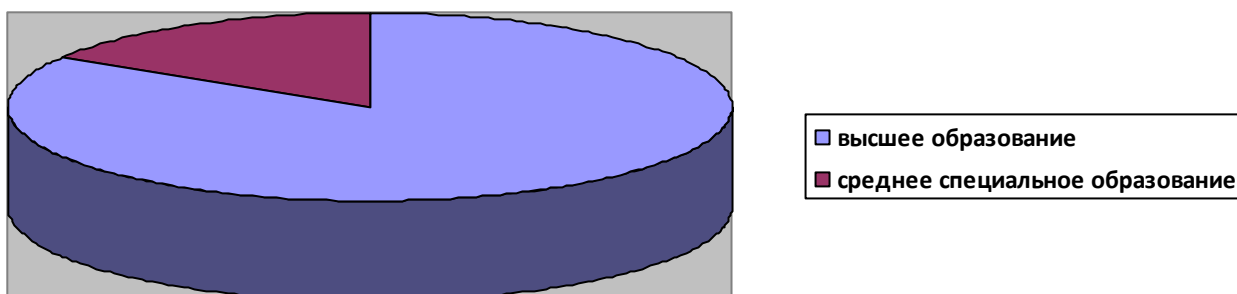
- высшую квалификационную категорию – 1 воспитатель и 1 учитель-логопед, первую квалификационную категорию – 1 педагог доп.образования, 1 учитель-логопед.

Курсы повышения квалификации в 2025 году прошли 11 педагогических работников ДОУ на базе ИРО г.Орла, ОГУ им. Тургенева и ООО "Центр непрерывного образования и инноваций".

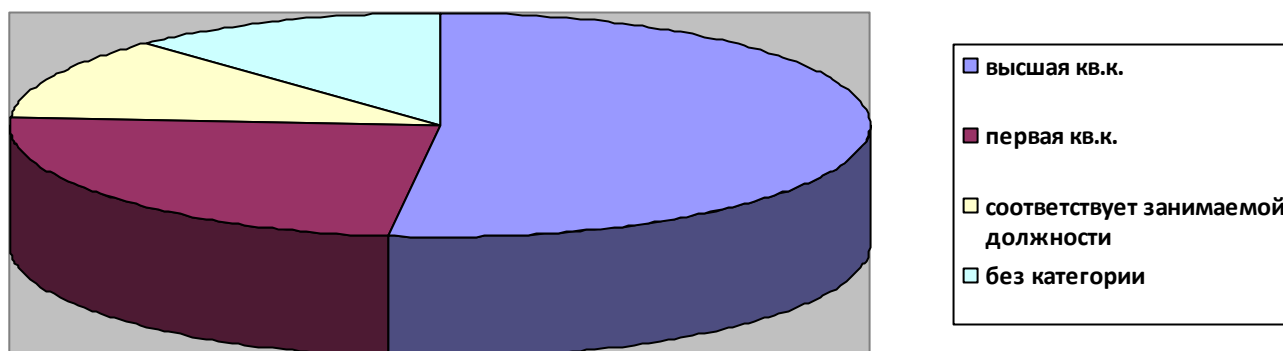
Педагоги постоянно повышают свой профессиональный уровень, эффективно участвуют в работе методических объединений, знакомятся с опытом работы своих коллег и других дошкольных учреждений, а также саморазвиваются. Все это в комплексе дает хороший результат в организации педагогической деятельности и улучшении качества образования и воспитания дошкольников.

### Диаграмма с характеристиками кадрового состава ДОУ

#### Образование педагогов



#### Категорийность педагогов



В коррекционно-развивающей работе специалистами широко использовались логоритмика, сказкотерапия, песочная терапия, психогимнастика, осуществлялось использование кинетического песка в коррекционной работе учителя-логопеда.

Результативность деятельности групп компенсирующей направленности для детей с речевыми нарушениями выпускная территориальная ПМПК МБУ «ГОЦППМСП» в 2025 году отметила, что из 16 выпускников: 16 - 100% имеют речь близкую к норме.

При организации работы с детьми, родителями и воспитателями педагог-психолог учитывал ООП и АООП ДОУ, помогая реализовать ее с учетом возрастных и индивидуальных особенностей ребенка, его психологического возраста, личностных качеств, уровня профессиональной квалификации педагогов и специфики семейного воспитания. Большое внимание уделяется разработке методов и способов коррекции микроклимата в группах, индивидуальной работе в процессе адаптации детей к детскому саду.

Особое место отводится работе с детьми, имеющими трудности в общении, поведении, обучении, эмоциональном развитии. Для них проводятся специальные индивидуальные и групповые развивающие занятия, что способствует организации благоприятного микроклимата и выбора оптимального стиля общения между воспитателями и детьми.

Отдельное направление в работе педагога – психолога составило психологическое консультирование родителей и педагогов.

Результаты педагогического анализа показывают преобладание детей с высоким и средним уровнями развития при прогрессирующей динамике на конец учебного года, что говорит о результативности образовательной деятельности в Детском саду.

#### **В 2025 году педагоги ДОУ приняли участие:**

- Всероссийский Диктант Победы – 16 человек
- Всероссийский экологический диктант – 19 человека
- Всероссийский дистанционный конкурс «Воспитатели России» - 1 педагог Трубина У.И. – 1 место
- Региональный чемпионат профессий в формате «baby skills» 1 место в компетенции «Овощеводство» Дадыкина М.В.
- Лучший педагогический работник ОАО «РЖД» - участник Аникина Н.А.
- Конкурс Серафимовский учитель Пикалова Л.И. участник и др.

Педагоги постоянно повышают свой профессиональный уровень, эффективно участвуют в работе методических объединений, знакомятся с опытом работы своих коллег и других дошкольных учреждений, а также саморазвиваются. Все это в комплексе дает хороший результат в организации педагогической деятельности и улучшении качества образования и воспитания дошкольников.

#### **В 2025 году опыт педагогов ДОУ опубликован в СМИ:**

№ п/п	Название статьи	Автор	Место публикации (сборник,
-------	-----------------	-------	----------------------------

			журнал)
	Конспект творческой литературной гостиной «Творчество поэтессы Е.А. Благиной»	Селищева Т.В. Шекшуева И.Ю.	Журнал «Воспитатель дошкольного образовательного учреждения №6, 2025
	Конспект занятия по логоритмике «Прощание с зимой» для детей познавательной группы с ОНР.	Потанина Светлана Леонидовна	Педагогическая палитра сборник методических материалов Выпуск 18, часть 2 Орёл 2025

## **VI. Оценка учебно-методического и библиотечно-информационного обеспечения**

В ДОУ библиотека является составной частью методической службы. Библиотечный фонд располагается в методическом кабинете, кабинетах специалистов, группах детского сада. Библиотечный фонд представлен методической литературой по всем образовательным областям основной общеобразовательной программы, детской художественной литературой, периодическими изданиями, а также другими информационными ресурсами на различных электронных носителях. В каждой возрастной группе имеется банк необходимых учебно-методических пособий, рекомендованных для планирования воспитательно-образовательной работы в соответствии с обязательной частью ООП ЧДОУ.

Оборудование и оснащение методического кабинета достаточно для реализации образовательных программ. В методическом кабинете созданы условия для возможности организации совместной деятельности педагогов. Кабинет оснащен техническим и компьютерным оборудованием.

Информационное обеспечение ДОУ включает:

- информационно-телекоммуникационное оборудование – 1 компьютер, 2 принтера, 1 DVD-плеер, 1 проектор мультимедиа, 1 экран, 1 ноутбук, 1 сканер;
- программное обеспечение – позволяет работать с текстовыми редакторами, интернет-ресурсами, фото-, видеоматериалами, графическими редакторами.

В ДОУ учебно-методическое и информационное обеспечение достаточное для организации образовательной деятельности и эффективной реализации образовательных программ.

## **VII. Оценка материально-технической базы**

Существенное значение для освоения ребенком основной образовательной программы имеет организация окружающей среды:

- **Материально-техническая база** – в детском саду функционирует 6 групп со спальнями, раздевальными, туалетными и мочными комнатами, 2 музыкальных зала, физкультурный зал, экологическая студия, изостудия, детская библиотека, кабинет психолога, сенсорная комната, 2 логопедических кабинета, кабинет иностранных языков, железнодорожный музей, методический кабинет, медицинский блок (медицинская комната, процедурный кабинет, изолятор).

При создании предметно-развивающей среды воспитатели учитывают возрастные, индивидуальные особенности детей своей группы. Оборудованы групповые комнаты, включающие игровую, познавательную, обеденную зоны.

Развивающая среда в детском саду выстроена в соответствии с принципами построения предметно-пространственной развивающей среды и обеспечивает:

- физкультурно-оздоровительную работу с детьми: спортивный зал (гимнастические стенки, батуты, гимнастические мячи, бассейн для сухого плавания, тренажеры и т.д.); центры двигательной активности (во всех группах); спортивная площадка (гимнастические стенки, беговые дорожки, волейбольная площадка и т.д.); компьютерная программа «Волна» (для осуществления биологически обратной связи) помогает формировать у детей привычку к здоровому образу жизни, занятиям физической культурой, обеспечивает профилактику заболеваний опорно-двигательного аппарата;
- познавательно-речевое развитие ребенка: кабинет логопеда (коррекционные игры, пособия и др.); компьютерная программа «Комфорт-ЛОГО» (для осуществления биологически обратной активной связи) помогает воспитывать у детей саморегуляцию дыхания, самоконтроль психоэмоционального состояния и поведения, учит нормализации речевого дыхания, артикуляции, голосообразования и речи; студия «Юный эколог», «Шахматный клуб»; фруктовый сад, огород и сельский дворик, цветники, экологическая тропа;
- художественно-эстетическое развитие: музыкальные залы (фортепиано, музыкальный центр, музыкальные инструменты, фонотека, игрушки и др.); изостудия «Художественная мастерская» (наглядные пособия, репродукции, образцы изделий народных промыслов, мольберты, материал для изобразительной деятельности и др.);
- развитие игровой деятельности (сюжетно-ролевые игры): салон красоты «Маленькая фея»; мини-маркет «Сюрприз»; поликлиника; автопарк «Веселый автобус»; макет железной дороги и др.
- социально-личностное развитие: центры социально-эмоционального развития в группах (мягкая мебель, шахматные столики, пуфики и др.); комната психологической разгрузки «Сенсорная комната» (музыкальный центр, мягкая мебель, игры, игрушки, «Сухой бассейн», планшеты для рисования песком, центр игр с водой и песком); «Русская изба» (предметы народного быта, образцы изделий народных промыслов и др.); «Мини-

музей железнодорожного транспорта» (атрибуты, макеты, стенды и т.д.); изостудия.

В течение 2025г. Приобретено: методические пособия - дидактические игры, игрушки, материалы для изобразительной деятельности, рабочие тетради для воспитанников, канцтовары

Учреждение обеспечено учебными материалами, наглядными пособиями, игровыми предметами и игрушками, детской литературой; оснащено мультимедийным оборудованием, интерактивными панелями, компьютерами.

Материально-техническое состояние Детского сада и территории соответствует действующим санитарным требованиям к устройству, содержанию и организации режима работы в дошкольных организациях, правилам пожарной безопасности, требованиям охраны труда.

Состояние здания детского сада удовлетворительное: проведен капитальный ремонт всех внутренних помещений, фасадов зданий 1 и 2 корпусов. В 2022 г. проведён капитальный ремонт системы теплоснабжения. Имеются все виды благоустройства.

#### **- Обеспечение безопасности:**

##### **специальная система безопасности**

- круглосуточная охрана учреждения работниками ЧОО «Шторм».
  - оснащение поста охраны металлоискателем, средствами обороны, кнопки тревожной сигнализации – 1 шт. 2 брелка (на посту охраны),
  - система внешнего видеонаблюдения – 16 камер, видеодомофон,
  - система внутреннего видеонаблюдения – 19 камер;
  - бетонное ограждение по всему периметру участка детского сада из железобетонных плит
- пожарная безопасность:
- тревожная кнопка МЧС,
  - автоматическая пожарная сигнализация с системой оповещения,
  - терминал прямой связи с МЧС,
  - пожарный гидрант,
  - порошковые и углекислотные огнетушители,
  - проведение технических осмотров, инструктажей,
  - проведение специальной оценки условий труда на рабочих местах;
- технологическая безопасность:
- работа котельной в автоматическом режиме с выводом сигнала на пост охраны, систематическая поверка оборудования
  - охрана труда: оценка условий труда на рабочих местах (48 рабочих мест без вредных условий труда),
  - отсутствие случаев травматизма

#### **- Медицинское обслуживание:**

в соответствии с требованиями действующего СанПиН оборудованы медицинский кабинет, изолятор на 1 места; медицинское обслуживание осуществляют старшая медицинская сестра, врач-педиатр.

#### **- Характеристика территории:**

площадь территории более 1га; асфальтовое покрытие после капитального ремонта( вымощена тротуарная плитка). Территория имеет 8 прогулочных участков, оснащенных современными игровыми малыми формами; оборудована спортивная площадка. Эколого-развивающий комплекс представлен огородом, сельским двориком; разбиты рабатки, цветники, клумбы.

#### **- Качество и организация питания:**

в детском саду организовано 4-х разовое + сок (второй завтрак) питание детей в групповых комнатах согласно действующего СанПиНа и 10-ти дневным меню для питания детей в возрасте от 1года до 3 лет и от 3 до 7 лет. Поставки продуктов питания организованы на договорной основе. Пищеблок оборудован соответствующими СанПиНа цехами, штатами и необходимым технологическим оборудованием. Основой организации питания детей в ДООУ является соблюдение рекомендуемых наборов продуктов и рационов питания, позволяющих удовлетворить физиологические потребности дошкольников в основных пищевых веществах и обеспечить их необходимой калорийностью. В ДООУ соблюдается рецептура и технология приготовления блюд, оставляется суточная проба готовой продукции, выполняются нормы вложения сырья, вкусовое качество приготовленных блюд соответствует требованиям.

В 2025 году в ДООУ регулярно приобретались индивидуальные средства защиты (одноразовые маски, перчатки), дезсредства.

Материально-техническое состояние ДООУ и территории соответствует действующим санитарно-эпидемиологическим требованиям к устройству, содержанию и организации режима работы в дошкольных организациях, правилам пожарной безопасности, требованиям охраны труда. Материально-техническая база и развивающее пространство ДООУ организованы в соответствии с ФГОС ДО.

Во исполнение требований распоряжения Правительства РФ от 28.04.2023 № 1105-р и пункта 1.4 Комплексного плана Президента РФ от 30.12.2023 № Пр-2610 в Детском саду проведен мониторинг библиотечного фонда с целью выявления и изъятия изданий, содержащих информацию террористического, экстремистского и деструктивного характера, в том числе фальсифицирующую историю России на всех этапах ее становления и развития и дискредитирующую ее политику. По итогу мониторинга такие издания не выявлены.

### **VIII. Оценка функционирования внутренней системы оценки качества образования**

В ДООУ утверждено положение о внутренней системе оценки качества образования от 09.01.2025г. Мониторинг качества образовательной деятельности в 2025 году показал высокую результативность работы педагогического коллектива по всем показателям.

Образовательный процесс в ДООУ организован в соответствии с требованиями, предъявляемыми законодательством к дошкольному образованию и направлен на сохранение и укрепление здоровья воспитанников,

предоставление равных возможностей для полноценного развития каждого ребёнка. Состояние здоровья и физического развития воспитанников удовлетворительные. Мониторинг двигательной активности показал, что дети стали более подвижны, активны в выборе различных пособий и спортивного инвентаря. Результат – снижение заболеваемости на 1,2%, успешное выполнение детьми основных видов движения (бег, прыжки, метание), повышения уровня физической подготовленности. Проведены Недели здоровья, занятия по обучению ЗОЖ, ОБЖ, Неделя по борьбе с туберкулезом и профилактике. Осуществлялась реализация проекта "Степ-аэробика", «Детский фитнес». Ежедневно проводилась корригирующая гимнастика после сна, динамические паузы во время организованных видов деятельности, релаксация, дыхательная гимнастика, закаливающие мероприятия: обширное умывание до локтей, переход из теплого в проветренное помещение и др.

97 % детей успешно освоили образовательную программу дошкольного образования в своей возрастной группе.

В 2025 году педагоги ДОО проводили обследование воспитанников подготовительных групп на предмет оценки сформированности предпосылок к учебной деятельности. Воспитанники подготовительных групп показали высокие показатели готовности к школьному обучению и 37 процентов выпускников зачислены в школы с углубленным изучением предметов.

В течение года воспитанники ДОО успешно участвовали в конкурсах и мероприятиях различного уровня (Всероссийского, регионального).

1. Конкурс-премия «Экология – дело каждого» - 2 детей
2. Конкурс рисунков «Новогодние чудеса» - 40 участников
3. Выставка-конкурс художественного творчества детей Волшебная палитра – 4 участника
4. "Герои Великой Победы-2025" – 3 участника
5. Песенный Флешмоб «О той весне»
6. Творческий конкурс по номинациям «Я читаю Пушкина» «Я творю Пушкина» «Я рисую Пушкина» - 8 участников
7. и другие

В 2025г. проводилось анкетирование родителей получены следующие результаты:

- доля получателей услуг, положительно оценивающих доброжелательность и вежливость работников организации, – 97%;
- доля получателей услуг, удовлетворенных компетентностью работников организации, – 92%;
- доля получателей услуг, удовлетворенных материально-техническим обеспечением организации, – 89 %;
- доля получателей услуг, удовлетворенных качеством предоставляемых образовательных услуг, – 96 %;
- доля получателей услуг, которые готовы рекомендовать организацию родственникам и знакомым, – 91 %.

Анкетирование родителей показало высокую степень удовлетворенности качеством предоставляемых услуг.

Результаты анализа опроса родителей (законных представителей) свидетельствуют о достаточном уровне удовлетворенности качеством образовательной деятельности в ДОУ.

### Результаты анализа показателей деятельности организации

Данные приведены по состоянию на 29.12.2024г.

Показатели	Единица измерения	Количество
<b>Образовательная деятельность</b>		
Общее количество воспитанников, которые обучаются по программе дошкольного образования в том числе обучающиеся:	человек	78
в режиме полного дня (8–12 часов)		78
в режиме кратковременного пребывания (3–5 часов)		0
в семейной дошкольной группе		0
по форме семейного образования с психолого-педагогическим сопровождением, которое организует детский сад		0
Общее количество воспитанников в возрасте до трех лет	человек	17
Общее количество воспитанников в возрасте от трех до восьми лет	человек	61
Количество (удельный вес) детей от общей численности воспитанников, которые получают услуги присмотра и ухода, в том числе в группах:	человек (процент)	
8–12-часового пребывания		78 (100%)
12–14-часового пребывания		0 (0%)
круглосуточного пребывания		0 (0%)
Численность (удельный вес) воспитанников с ОВЗ от общей численности воспитанников, которые получают услуги:	человек (процент)	0 (0%)
по коррекции недостатков физического, психического развития		0 (0%)

обучению по образовательной программе дошкольного образования		0(0%)
присмотру и уходу		0(0%)
Средний показатель пропущенных по болезни дней на одного воспитанника	день	22
Общая численность педработников, в том числе количество педработников:	человек	19
с высшим образованием		19
высшим образованием педагогической направленности (профиля)		19
средним профессиональным образованием		-
средним профессиональным образованием педагогической направленности (профиля)		-
Количество (удельный вес численности) педагогических работников, которым по результатам аттестации присвоена квалификационная категория, в общей численности педагогических работников, в том числе:	человек (процент)	18 (76%)
с высшей		11 (52%)
первой		7 (24%)
Количество (удельный вес численности) педагогических работников в общей численности педагогических работников, педагогический стаж работы которых составляет:	человек (процент)	
до 5 лет		1 (20%)
больше 30 лет		5 (20%)
Количество (удельный вес численности) педагогических работников в общей численности педагогических работников в возрасте:	человек (процент)	
до 30 лет		2 (8%)
от 55 лет		6 (24%)
Численность (удельный вес) педагогических и административно-хозяйственных работников, которые за последние 5 лет прошли повышение квалификации или профессиональную переподготовку, от общей численности таких работников	человек (процент)	100%

Численность (удельный вес) педагогических и административно-хозяйственных работников, которые прошли повышение квалификации по применению в образовательном процессе ФГОС, от общей численности таких работников	человек (процент)	100%
Соотношение «педагогический работник/воспитанник»	человек/человек	1/4
Наличие в детском саду:	да/нет	
музыкального руководителя		да
инструктора по физической культуре		да
учителя-логопеда		да
логопеда		нет
учителя-дефектолога		да
педагога-психолога		да
<b>Инфраструктура</b>		
Общая площадь помещений, в которых осуществляется образовательная деятельность, в расчете на одного воспитанника	кв. м	12,4
Площадь помещений для дополнительных видов деятельности воспитанников	кв. м	315
Наличие в детском саду:	да/нет	
физкультурного зала		да
музыкального зала		да
прогулочных площадок, которые оснащены так, чтобы обеспечить потребность воспитанников в физической активности и игровой деятельности на улице		да

## Выводы:

Анализ показателей указывает на то, что частное дошкольное образовательное учреждение «РЖД детский сад № 16» имеет достаточную инфраструктуру, которая соответствует требованиям СП 2.4.3648-20 «Санитарно-эпидемиологические требования к организациям воспитания и обучения, отдыха и оздоровления детей и молодежи» и позволяет реализовывать образовательные программы в полном объеме в соответствии с ФГОС ДО и ФОП ДО.

ДОУ имеет стабильный уровень функционирования.

Детский сад укомплектован достаточным количеством педагогических и иных работников, которые имеют высокую квалификацию и регулярно проходят повышение квалификации, что обеспечивает результативность образовательной

деятельности.

Растет посещаемость родителями мероприятий по педагогическому просвещению, стремление родителей анализировать собственный опыт и опыт других родителей, проявление у родителей осознанного отношения к воспитательной деятельности, стремление к пониманию ребенка, анализу своих достижений и ошибок; использование родителями педагогической литературы, осознание взрослыми не только практической, но и воспитательной значимости их помощи детскому саду в хозяйственной и педагогической работе.

Родители воспитанников вместе со своими детьми активно участвуют в смотрах, конкурсах, праздниках, которые организуются в ДООУ.

Педагогическому коллективу РЖД детского сада № 16 присуща атмосфера профессионализма, инициативы и творческой самореализации, что четко прослеживается в достижениях воспитанников и педагогов учреждения.

Подводя итоги работы за 2025 год, педагогический коллектив детского сада осознает всю сложность поставленных перед ним задач, оптимистично прогнозирует будущее образовательного учреждения и своих воспитанников. В связи с этим, основными направлениями деятельности детского сада станут:

- ✚ Обеспечение доступности дошкольного образования и сохранение конкурентоспособности детского сада;
- ✚ Выполнение основной образовательной программы ДООУ в соответствии с федеральными государственными образовательными стандартами дошкольного образования;
- ✚ Реализация основных направлений по обеспечению сохранения и укрепления физического и психического здоровья воспитанников через формирование у них представлений о здоровом образе жизни; по обеспечению социально-личностного и этно-толерантного развития ребенка, профориентационной направленности на профессии железнодорожного транспорта; по познавательному-речевому развитию детей, коррекции речевых нарушений.
- ✚ Представление опыта работы детского сада через участие в конкурсах, семинарах различного уровня, размещение информации о деятельности детского сада на сайте;
- ✚ Формирование профессиональной компетентности педагогов в области освоения новых федеральных государственных образовательных стандартов дошкольного образования.

Коллектив ДООУ ставит перед собой цель: «Обеспечение единства формирования базиса личностной культуры, социального, познавательного развития ребенка дошкольного возраста. Координация трех социальных институтов образования: семьи, детского сада и школы».

Пути развития РЖД детского сада № 16:

- Повышение уровня образовательной деятельности за счёт приведения ее в соответствие с Федеральными государственными образовательными стандартами дошкольного образования;

- Повышение престижа образовательного учреждения;
- Организация развивающей предметно-пространственной среды в соответствии с требованиями ФГОС ДО;
- Оптимизация системы «Детский сад – ребёнок - семья», введение новых форм взаимодействия с семьёй, муниципальными, региональными органами власти, ОАО «РЖД».