

ЧАСТНОЕ ДОШКОЛЬНОЕ ОБРАЗОВАТЕЛЬНОЕ УЧРЕЖДЕНИЕ  
**ДЕТСКИЙ САД № 75**  
ОТКРЫТОГО АКЦИОНЕРНОГО ОБЩЕСТВА «РОССИЙСКИЕ ЖЕЛЕЗНЫЕ ДОРОГИ»

СОГЛАСОВАНО  
Протокол Педагогического  
совета \_\_\_\_\_  
(наименование коллегиального органа  
управления / представительного органа  
работников)  
от 26.03.2020г. № 3



УТВЕРЖДАЮ  
Заведующий детского сада  
№ 75 ОАО «РЖД»  
(Подпись) \_\_\_\_\_ /Московская Л.И. /  
\_\_\_\_\_ (И.О. Фамилия)  
26.03.2020г. \_\_\_\_\_ (Дата)

УТВЕРЖДЕНО  
приказом Детский сад № 75 ОАО "РЖД"  
\_\_\_\_\_ (наименование образовательной организации)  
от 26.03.2020г. № 287

**Отчет о результатах самообследования**  
**частного дошкольного образовательного учреждения «Детский сад № 75**  
**открытого акционерного общества «Российские железные дороги»**  
**за 2019 год**

**Аналитическая часть**

**I. Общие сведения об образовательной организации**

<b>Наименование образовательной организации</b>	<b>Частное дошкольное образовательное учреждение «Детский сад № 75 открытого акционерного общества «Российские железные дороги» (Сокращенное наименование по Уставу: Детский сад № 75 ОАО «РЖД»)</b>
<b>Руководитель</b>	Заведующий - Московская Людмила Ивановна
<b>Адрес организации</b>	Юридический адрес: 302006, г. Орел, ул. Пушкина, д.120а Фактический адрес: 302006, г. Орел, ул. Пушкина, д.120а
<b>Телефон, факс</b>	Тел.: 8 (4862) 73-43-87; Факс: 8 (4862) 54-33-37

<b>Адрес электронной почты</b>	ds75Orel@yandex.ru
<b>Учредитель</b>	Открытое акционерное общество «Российские железные дороги»
<b>Дата создания</b>	1962г.
<b>Лицензия</b>	Лицензия № 777 от 24 сентября 2015г., серия 57Л01 № 0000176 выдана Департаментом образования Орловской области.

Частное дошкольное образовательное учреждение «Детский сад № 75 открытого акционерного общества «Российские железные дороги» (далее - ДООУ) расположено в жилом районе города вдали от производящих предприятий и торговых мест. Здание детского сада построено по типовому проекту. Проектная наполняемость на 150 мест. Общая площадь зданий 1918 кв. м, из них площадь помещений, используемых непосредственно для нужд образовательного процесса, 1824 кв. м.

Цель деятельности ДООУ – осуществление образовательной деятельности по реализации образовательных программ дошкольного образования.

Предметом деятельности ДООУ является формирование общей культуры, развитие физических, интеллектуальных, нравственных, эстетических и личностных качеств, формирование предпосылок учебной деятельности, сохранение и укрепление здоровья воспитанников.

Режим работы ДООУ:

Рабочая неделя – пятидневная, с понедельника по пятницу. Длительность пребывания детей в группах – 12 часов. Режим работы групп – с 7:00 до 19:00.

Наличие сайта учреждения: <http://www.ds75rzd.ru/>

## **II. Система управления организацией**

Управление ДООУ осуществляется в соответствии с действующим законодательством и уставом детского сада.

Управление ДООУ строится на принципах единоначалия и коллегиальности.

Учредитель – открытое акционерное общество «Российские железные дороги» - высший орган управления ДООУ.

Коллегиальными органами управления являются:

- педагогический совет Учреждения,
- общее собрание работников Учреждения,
- совет родителей Учреждения.

Единоличным исполнительным органом является руководитель – заведующий.

## Органы управления, действующие в ДОУ

Наименование органа	Функции
<b>Учредитель</b>	Рассматривает вопросы: <ul style="list-style-type: none"> <li>– развития образовательной организации;</li> <li>– финансово-хозяйственной деятельности;</li> <li>– материально-технического обеспечения</li> </ul>
<b>Заведующий</b>	Контролирует работу и обеспечивает эффективное взаимодействие структурных подразделений организации, утверждает штатное расписание, отчетные документы организации, осуществляет общее руководство ДОУ
<b>Педагогический совет</b>	Осуществляет текущее руководство образовательной деятельностью Детского сада, в том числе рассматривает вопросы: <ul style="list-style-type: none"> <li>– развития образовательных услуг;</li> <li>– регламентации образовательных отношений;</li> <li>– разработки образовательных программ;</li> <li>– выбора учебников, учебных пособий, средств обучения и воспитания;</li> <li>– материально-технического обеспечения образовательного процесса;</li> <li>– аттестации, повышении квалификации педагогических работников;</li> <li>– координации деятельности методических объединений</li> </ul>
<b>Общее собрание работников</b>	Реализует право работников участвовать в управлении образовательной организацией, в том числе: <ul style="list-style-type: none"> <li>– участвовать в разработке и принятии коллективного договора, Правил трудового распорядка, изменений и дополнений к ним;</li> <li>– принимать локальные акты, которые регламентируют деятельность образовательной организации и связаны с правами и обязанностями работников;</li> <li>– разрешать конфликтные ситуации между работниками и администрацией образовательной организации;</li> <li>– вносить предложения по корректировке плана мероприятий организации, совершенствованию ее работы и развитию материальной базы</li> </ul>
<b>Совет родителей</b>	Содействует в организации и проведении совместных мероприятий, принимает участие в работе общего собрания работников и педагогического совета, делегирует своих представителей в состав комиссии по урегулированию споров между участниками образовательных отношений, представляют предложения по совершенствованию деятельности, повышению качества образования, оказывает посильную помощь в укреплении материальной базы, благоустройстве его помещений, территории и детских игровых площадок.

Структура и система управления соответствуют специфике деятельности ДОУ. По итогам 2019 года система управления ДОУ оценивается как эффективная, позволяющая учесть мнение работников и всех участников образовательных отношений. В следующем году изменение системы управления не планируется.

### **III. Оценка образовательной деятельности**

Образовательная деятельность в ДООУ организована в соответствии с Федеральным законом от 29.12.2012 № 273-ФЗ «Об образовании в Российской Федерации», ФГОС дошкольного образования, СанПиН 2.4.1.3049-13 «Санитарно-эпидемиологические требования к устройству, содержанию и организации режима работы дошкольных образовательных организаций».

Образовательная деятельность ведется на основании утвержденной основной образовательной программы дошкольного образования частного дошкольного образовательного учреждения «Детский сад № 75 открытого акционерного общества «Российские железные дороги» (для детей от 1,6 до 8 лет, посещающих группы общеразвивающей направленности) (ООП ЧДОУ), которая составлена в соответствии с ФГОС дошкольного образования, с учетом примерной образовательной программы дошкольного образования (одобрена решением федерального учебно-методического объединения по общему образованию, протокол от 20 мая 2015 г. № 2/15), действующими санитарно-эпидемиологическими правилами и нормативами, с учетом недельной нагрузки, а также с учетом комплексной образовательной Программы воспитания и обучения в детском саду (под ред. Н.Е. Вераксы М.А., Васильевой, Т.С. Комаровой).

Цель ООП ЧДОУ: накопление ребенком культурного опыта деятельности и общения в процессе активного взаимодействия с окружающим миром, другими детьми и взрослыми, решения задач и проблем как основы формирования в его сознании целостной картины мира, готовности к непрерывному образованию, саморазвитию и успешной самореализации на всех этапах жизни.

В группах для детей с общим недоразвитием речи образовательная деятельность ведется на основании утвержденной адаптированной основной образовательной программы дошкольного образования для детей с тяжелыми нарушениями речи частного дошкольного образовательного учреждения «Детский сад № 75 открытого акционерного общества «российские железные дороги» (для детей от 5 до 8 лет) (АООП ЧДОУ), которая составлена в соответствии с ФГОС дошкольного образования, с учетом примерной адаптированной образовательной программы дошкольного образования, действующими санитарно-эпидемиологическими правилами и нормативами, с учетом недельной нагрузки и с учетом вариативной примерной адаптированной основной образовательной программы для детей с тяжелыми нарушениями речи (общим недоразвитием речи) с 3 до 7 лет (Н.В.Нищева).

Цель АООП ЧДОУ для детей с ТНР: проектирование модели коррекционно-развивающей психолого-педагогической работы, максимально обеспечивающей создание условий для развития ребёнка с ТНР, его позитивной социализации, личностного развития, развития инициативы и творческих

способностей на основе сотрудничества со взрослыми и сверстниками в соответствующих видах деятельности. Построение системы коррекционно-развивающей работы для детей 3-8 лет с нарушениями речи, предусматривающее взаимодействие специалистов ДОУ и родителей дошкольников.

Разработана: АОП для 1 ребенка инвалида с нарушением слуха (слабослышащий).

В ДОУ разработана Программа развития ДОУ.

Детский сад посещают 142 воспитанника в возрасте от 1,6 лет до 7 лет, среднесписочное количество воспитанников за 2019г. составило 148 детей.

В ДОУ сформировано 8 групп. Из них:

- ✚ Ранний возраст – 2 группы (26 детей);
- ✚ Для детей с нарушением речи – 2 группы (34 ребенка);
- ✚ Группы общеразвивающей направленности – 4 группы (88 детей).

Уровень развития детей анализируется по итогам педагогической диагностики. Формы проведения диагностики:

- диагностические занятия (по каждому разделу программы);
- диагностические срезы;
- наблюдения, итоговые занятия.

Разработаны диагностические карты освоения основной образовательной программы дошкольного образования ДОУ (ООП и АООП частного дошкольного образовательного учреждения «Детский сад № 75 открытого акционерного общества «Российские железные дороги») в каждой возрастной группе. Карты включают анализ уровня развития целевых ориентиров детского развития и качества освоения образовательных областей. Так, результаты качества освоения ООП и АООП ЧДОУ на конец 2018-2019 учебного года выглядят следующим образом:

Уровень развития целевых ориентиров детского развития	Выше нормы		Норма		Ниже нормы		Итого	
	Кол-во	%	Кол-во	%	Кол-во	%	Кол-во	% воспитанников в пределе нормы
	55	35,2%	83	53,2%	18	11,6%	156	89%
<b>Качество освоения образовательных областей</b>	<b>61</b>	<b>39,1%</b>	<b>86</b>	<b>55,1%</b>	<b>9</b>	<b>5,8%</b>	<b>156</b>	<b>94%</b>

В мае 2019 года педагоги ДООУ проводили обследование воспитанников подготовительных групп на предмет оценки сформированности предпосылок к учебной деятельности в количестве 25 детей. Задания позволили оценить уровень сформированности предпосылок к учебной деятельности: возможность работать в соответствии с фронтальной инструкцией (удержание алгоритма деятельности), умение самостоятельно действовать по образцу и осуществлять контроль, обладать определенным уровнем работоспособности, а также вовремя остановиться в выполнении того или иного задания и переключиться на выполнение следующего, возможностей распределения и переключения внимания, работоспособности, темпа, целенаправленности деятельности и самоконтроля.

Результаты педагогического анализа показывают преобладание детей с высоким и средним уровнями развития при прогрессирующей динамике на конец учебного года, что говорит о результативности образовательной деятельности в ДООУ.

В прошедшем учебном году в детском саду осуществлялась организация специализированной (коррекционной) помощи детям с нарушениями речевого развития. В течение года квалифицированную помощь получали 25 детей из логопедических групп. Основными направлениями работы данных групп являются:

- диагностико-коррекционное, психолого-медико-педагогическое сопровождение воспитанников с ограниченными возможностями здоровья в соответствии со специальными образовательными потребностями, возрастными и индивидуальными особенностями, состоянием здоровья детей;
- организация тесной взаимосвязи учителя – логопеда с педагогом – психологом, узкими специалистами (музыкальным руководителем, инструктором по физической культуре, воспитателями);
- привлечение родителей к активному участию в коррекционном воспитательно-образовательном процессе.

В коррекционно-развивающей работе специалистами широко использовались логоритмика, сказкотерапия, песочная терапия, психогимнастика, БОС, осуществлялось использование кинетического песка в коррекционной работе учителя-логопеда.

Результативность деятельности групп компенсирующей направленности для детей с речевыми нарушениями, выпускная территориальная ПМПК МБУ «ГОЦППМСП» в 2019 года отметила, что из 15 выпускников: 12 - 80% имеют речь близкую к норме, у 3- 20% отмечаются остаточные явления: фонематическое недоразвитие и фонетико-фонематическое недоразвитие речи

В 2019 учебном году психологической помощью было охвачено следующее количество детей: 25 детей из логопедических групп, 88 детей из массовых групп.

При организации работы с детьми, родителями и воспитателями педагог-психолог учитывал программу детского сада, помогая реализовать ее с учетом возрастных и индивидуальных особенностей ребенка, его психологического возраста, личностных качеств, уровня профессиональной квалификации педагогов и специфики семейного воспитания. Большое внимание уделяется разработке методов и способов коррекции микроклимата в группах, индивидуальной работе в процессе адаптации детей к детскому саду.

Особое место отводится работе с детьми, имеющими трудности в общении, поведении, обучении, эмоциональном развитии. Для них проводятся специальные индивидуальные и групповые развивающие занятия, что способствует организации благоприятного микроклимата и выбора оптимального стиля общения между воспитателями и детьми.

Отдельное направление в работе педагога – психолога составило психологическое консультирование родителей и педагогов.

### **Воспитательная работа**

Воспитательная работа строится с учетом индивидуальных особенностей детей, с использованием разнообразных форм и методов, в тесной взаимосвязи воспитателей, специалистов и родителей. Детям из неполных семей уделяется большее внимание в первые месяцы после зачисления в ДОУ.

Реализация воспитательно-образовательного процесса проходит в непосредственно образовательной деятельности, образовательной деятельности, осуществляемой в ходе режимных моментов, самостоятельной деятельности детей, путём тесного взаимодействия с активными участниками воспитательно-образовательного процесса ДОУ, которыми являются родители (законные представители) воспитанников.

Чтобы выбрать стратегию воспитательной работы, в 2019 году проводился анализ состава семей воспитанников.

### **Характеристика семей по составу**

<b>Состав семьи</b>	<b>Количество семей</b>	<b>Процент от общего количества семей воспитанников</b>
<b>Полная</b>	145	94%
<b>Неполная с матерью</b>	8	5 %
<b>Неполная с отцом</b>	2	1 %
<b>Оформлено опекунов</b>	0	0%

## Характеристика семей по количеству детей

Количество детей в семье	Количество семей	Процент от общего количества семей воспитанников
Один ребенок	70	45%
Два ребенка	79	51%
Три ребенка и более	7	4%

Анализируя работу с родителями, следует отметить, что в целях взаимодействия с семьями детей во всех возрастных группах для родителей проводились консультации /групповые, индивидуальные/, родительские собрания в нетрадиционных формах по разным вопросам воспитания и развития детей были организованы встречи со специалистами: педагогом-психологом, учителями-логопедами, врачом-педиатром.

Особый интерес вызвали у родителей: педагогическая гостиная "Железнодорожные династии" август 2019г., круглый стол «Семейные ценности» ( май 2019 г.), мастер-класс «Полезная игрушка своими руками» в подготовительной группе № 6 и т.д. Организуются совместные мероприятия с участием воспитанников, педагогов и родителей. В детском саду стали традицией «Дни открытых дверей», выставки совместных работ детей и родителей: выставка «Пасхальные зарисовки», выставка новогодних поделок «Новогоднее чудо», семейные праздники и вечера.

В 2019г. проведены общие и групповые родительские собрания.

В течение 2019 года детский сад осуществлял сотрудничество с учреждениями образования и просвещения: с кафедрами «иностранных языков», «Здоровый ребенок», «Педагогики и психологии» Орловского государственного университета им.И.С.Тургенева, Институтом развития образования г.Орла, Краеведческим музеем г.Орла, Музеем ДК ЖД г.Орла, детской библиотекой им.Пришвина, Центром непрерывного образования и инноваций г.Санкт-Петербург (диплом лауреата Всероссийского конкурса "Лучшая дошкольная образовательная организация - 2019"), Независимым общественным советом конкурса «100 лучших ДОУ России», оздоровительными учреждениями: МЛПУ поликлиниками №1, №3.

Таким образом, взаимодействие ДОУ с учреждениями социума позволяет решать проблемы всестороннего непрерывного развития личности воспитанника, вести непрерывную работу по укреплению физического и психического здоровья воспитанников, а также стимулировать непрерывное профессиональное развитие педагогов.



## **Дополнительное образование**

В 2019 году в ДОУ работали кружки по социально-педагогическому направлению по раннему изучению иностранного языка:

- 1) «Веселый английский» (с детьми старшего дошкольного возраста по раннему обучению английскому языку).
- 2) «Виват, французский!» (с детьми старшего дошкольного возраста по раннему обучению французскому языку).

Дополнительное образование по программам раннего обучения иностранному языку осуществлялось на бесплатной основе.

В дополнительном образовании было задействовано 89 (61%) воспитанников ДОУ.

## **IV. Оценка функционирования внутренней системы оценки качества образования**

В ДОУ утверждено положение о внутренней системе оценки качества образования от 31.08.2015г. Мониторинг качества образовательной деятельности в 2019 году показал высокую работу педагогического коллектива по всем показателям.

Состояние здоровья и физического развития воспитанников удовлетворительные. Мониторинг двигательной активности показал, что дети стали более подвижны, активны в выборе различных пособий и спортивного инвентаря. Результат – снижение заболеваемости на 1,3, успешное выполнение детьми основных видов движения (бег, прыжки, метание), повышения уровня физической подготовленности. Проведены Недели здоровья, занятия по обучению ЗОЖ, ОБЖ, Неделя по борьбе с туберкулезом и профилактике. Осуществлялась реализация проекта "Степ-аэробика". Детский сад принял участие в проекте "Супергерои против простуды". Ежедневно проводилась корригирующая гимнастика после сна, динамические паузы во время организованных видов деятельности, релаксация, дыхательная гимнастика, закаливающие мероприятия: обширное умывание до локтей, переход из теплого в проветренное помещение и др.

98 % детей успешно освоили образовательную программу дошкольного образования в своей возрастной группе.

**Результаты освоения основной общеобразовательной программы**  
**за 2018 - 2019 учебный год**

Образовательная область	Уровень освоения основной общеобразовательной программы (средний бал май 2019г.)
Физическое развитие	2,7
Познавательное развитие	2,9
Речевое развитие	2,7
Социально-коммуникативное развитие	2,8
Художественно-эстетическое развитие	2,6

Воспитанники подготовительных групп показали высокие показатели готовности к школьному обучению и 27% выпускников зачислены в муниципальные школы с углубленным изучением предметов.

В течение года воспитанники ДООУ успешно участвовали в конкурсах и мероприятиях различного уровня.

Федеральный уровень: Всероссийская занимательная викторины и творческие конкурсы – 59 детей (дипломы победителей и участников); Конкурс "Лучшая новогодняя игрушка ОАО "РЖД"- 2019г. – 4 ребенка (2 победителя); творческий конкурс сувениров «Hand-made» ОАО "РЖД".

Международный уровень: Международный детский творческий конкурс по экологии «Здоровье планеты? В моих руках!» группы компаний "Экобезопасность" - 17 детей;

В течение 2019г. проводилось поквартальное анкетирование родителей, получены следующие результаты:

- доля получателей услуг, положительно оценивающих доброжелательность и вежливость работников организации, – 93%;
- доля получателей услуг, удовлетворенных компетентностью работников организации, – 89%;
- доля получателей услуг, удовлетворенных материально-техническим обеспечением организации, – 81 %;
- доля получателей услуг, удовлетворенных качеством предоставляемых образовательных услуг, – 91 %;
- доля получателей услуг, которые готовы рекомендовать организацию родственникам и знакомым, – 95 %.

Анкетирование родителей показало высокую степень удовлетворенности качеством предоставляемых услуг.

## V. Оценка кадрового обеспечения

ДОУ укомплектован педагогами на 100 % согласно штатному расписанию. Всего работают 56 человек. Педагогический коллектив ДОУ насчитывает 25 специалистов, из них: 2 учителя-логопеда, 1 педагог-психолог, 2 музыкальных руководителя, 1 инструктор по физической культуре, 1 педагог дополнительного образования.

Соотношение воспитанников, приходящихся на 1 взрослого:

- воспитанник/педагоги – 6/1;
- воспитанники/все сотрудники – 3/1.

За 2019 год педагогические работники прошли аттестацию и получили:

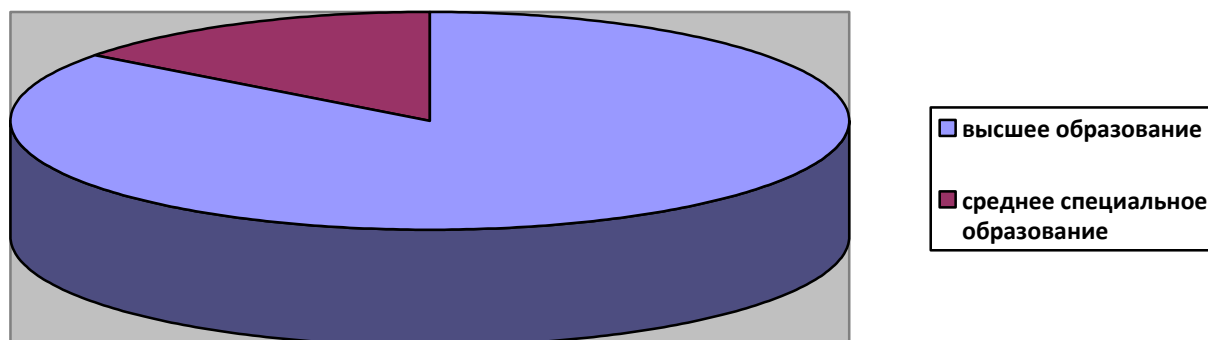
- высшую квалификационную категорию – 1 воспитатель и 1 педагог доп.образования.
- первую квалификационную категорию - 5 воспитателей

Курсы повышения квалификации в 2019 году прошли 11 педагогических работников ДОУ на базе ИРО г.Орла.

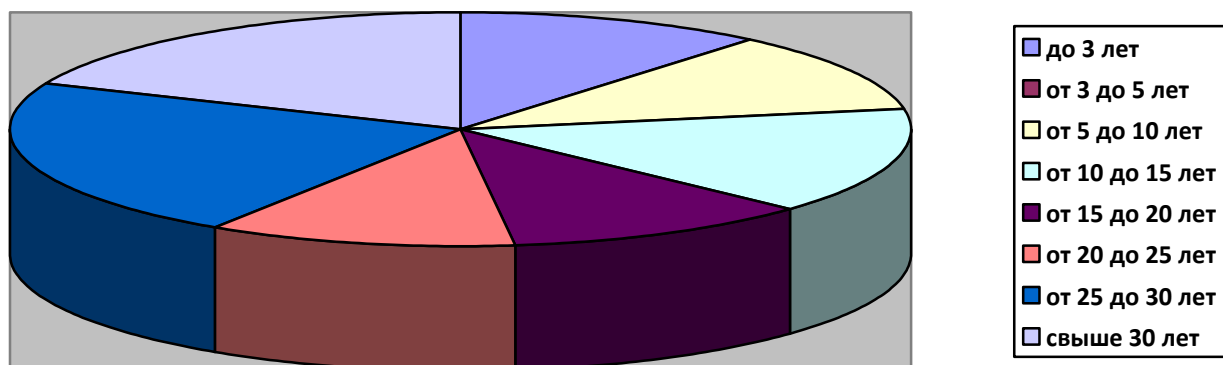
В ДОУ реализуется план внедрения профстандарта. Проведен анализ кадрового потенциала. В 2019 году осуществлено обучение вновь принятых воспитателей на базе ЦНОИ в г. Санкт-Петербург по программе профессиональной переподготовки "Дошкольное воспитание" - 2 человека.

### Диаграмма с характеристиками кадрового состава ДОУ

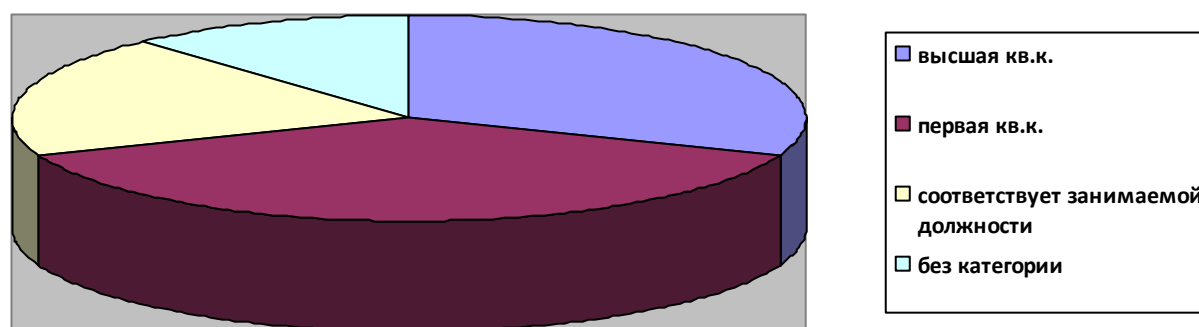
#### Образование педагогов



## Стаж работы кадров



## Категорийность педагогов



### В 2019 году педагоги ДОО приняли участие:

- во Всероссийском конкурсе инновационных разработок "Цифровая школа для молодых родителей". (диплом лауреата);
- во Всероссийском конкурсе имени Л.С.Выготского (сертификат участника);
- в Международном проекте "Экологическая культура. Мир и согласие"(сертификат участника) ;
- в апробации курса по развитию социально-эмоционального интеллекта "Круговорот эмоций";
- в VIII Международной конференции "Воспитание и обучение детей младшего возраста" (ЕССЕ 2019)заключительном этапе IX Всероссийского профессионального конкурса "Воспитатель года России" (сертификат докладчика).
- в региональном конкурсе "Дети рисуют Победу" (Благодарность компании "Регион центр" за помощь в организации и проведении ежегодного конкурса "Дети рисуют Победу")

### **В 2019 году опыт педагогов ДОУ опубликован в СМИ:**

1. «Сценарий игры драматизации по мотивам русской народной сказки "Теремок"». Педагогическая палитра: сборник методических материалов. Выпуск VII Часть 1. - Орел: ООО "Горизонт", 2019.
2. «Конспект организованной образовательной деятельности с использованием дидактического синквейна "Путешествие в Крым" по речевому развитию детей дошкольного возраста с тяжелыми нарушениями речи". Педагогическая палитра: сборник методических материалов. Выпуск VII Часть 1. - Орел: ООО "Горизонт", 2019.
3. "Конспект занятия "Путешествие экологов в лабораторию к "Умнице" для детей среднего дошкольного возраста" Педагогическая палитра: сборник методических материалов. Выпуск VII Часть 1. - Орел: ООО "Горизонт", 2019.
4. «Сценарий спортивного досуга "Юные пожарные на учениях" для детей старшего дошкольного возраста". Педагогическая палитра: сборник методических материалов. Выпуск VII Часть 1. - Орел: ООО "Горизонт", 2019.
5. «Увлекательная прогулка» для детей подготовительной к школе группы «Экологическое воспитание дошкольника в семье». Сборник «Актуальные проблемы дошкольного образования». Сборник статей ОГУ. Выпуск 12.
6. "Синквейн, как инновационная технология в логопедической работе по развитию лексико-грамматического строя и связной речи у детей дошкольного возраста с тяжелыми нарушениями речи". Мир специальной педагогики и психологии. Научно-практический альманах. Выпуск 10-11. - М.: ЛОГОМАГ, 2019.

В 2019г. проходило представление опыта работы по нравственно патриотическому воспитанию совместно с Орловско-Курским отделением МЖД в СМИ. Коллектив детского сада №75 ОАО "РЖД" приняли участие в праздновании дня Московской железной дороги в Орловской области приуроченной к юбилейной дате 60 лет со дня образования Московской железной дороги и Дорпрофжела.

Педагоги постоянно повышают свой профессиональный уровень, эффективно участвуют в работе методических объединений, знакомятся с опытом работы своих коллег и других дошкольных учреждений, а также а так же занимаются самообразованием. Все это в комплексе дает хороший результат в организации педагогической деятельности и улучшении качества образования и воспитания дошкольников.

## **VI. Оценка учебно-методического и библиотечно-информационного обеспечения**

В ДОУ библиотека является составной частью методической службы. Библиотечный фонд располагается в методическом кабинете, кабинетах специалистов, группах детского сада. Библиотечный фонд представлен методической литературой по всем образовательным областям основной общеобразовательной программы, детской художественной литературой, периодическими изданиями, а также другими информационными ресурсами на различных электронных носителях. В каждой возрастной группе имеется банк необходимых учебно-методических пособий, рекомендованных для планирования воспитательно-образовательной работы в соответствии с обязательной частью ООП ЧДОУ.

В 2019 году детский сад пополнил учебно-методический комплект к примерной общеобразовательной программе дошкольного образования «От рождения до школы» в соответствии с ФГОС. Приобрели наглядно-дидактические пособия:

- серии «Мир в картинках», «Рассказы по картинкам», «Расскажите детям о...», «Играем в сказку», «Грамматика в картинках», «Искусство детям»;
- плакаты «Азбука природолюбия»
- картины для рассматривания, плакаты;
- комплексы для оформления родительских уголков;
- рабочие тетради для воспитанников.

Оборудование и оснащение методического кабинета достаточно для реализации образовательных программ. В методическом кабинете созданы условия для возможности организации совместной деятельности педагогов. Кабинет оснащен техническим и компьютерным оборудованием.

Информационное обеспечение ДОУ включает:

- информационно-телекоммуникационное оборудование – 1 компьютер, 2 принтера, 1 DVD-плеер, 1 проектор мультимедиа, 1 экран, 1 ноутбук, 1 сканер;
- программное обеспечение – позволяет работать с текстовыми редакторами, интернет-ресурсами, фото-, видеоматериалами, графическими редакторами.

В ДОУ учебно-методическое и информационное обеспечение достаточное для организации образовательной деятельности и эффективной реализации образовательных программ.

## **VII. Оценка материально-технической базы**

Существенное значение для освоения ребенком основной образовательной программы имеет организация окружающей среды:

- **Материально-техническая база** – в детском саду функционирует 8 групп со спальнями, раздевальными, туалетными и мочными комнатами, 2

музыкальных зала, физкультурный зал, экологическая студия, изостудия, детская библиотека, кабинет психолога, сенсорная комната, 3 логопедических кабинета, кабинет иностранных языков, железнодорожный музей, методический кабинет, медицинский блок (медицинская комната, процедурный кабинет, изолятор).

При создании предметно-развивающей среды воспитатели учитывают возрастные, индивидуальные особенности детей своей группы. Оборудованы групповые комнаты, включающие игровую, познавательную, обеденную зоны.

Развивающая среда в детском саду выстроена в соответствии с принципами построения предметно-пространственной развивающей среды и обеспечивает:

- физкультурно-оздоровительную работу с детьми: спортивный зал (гимнастические стенки, батуты, гимнастические мячи, бассейн для сухого плавания, тренажеры и т.д.); центры двигательной активности (во всех группах); спортивная площадка (гимнастические стенки, беговые дорожки, волейбольная площадка и т.д.); компьютерная программа «Статус» (для осуществления биологически обратной связи) помогает формировать у детей привычку к здоровому образу жизни, занятиям физической культурой, обеспечивает профилактику заболеваний опорно-двигательного аппарата;
- познавательно-речевое развитие ребенка: кабинет логопеда (коррекционные игры, пособия и др.); компьютерная программа «Комфорт-ЛОГО» (для осуществления биологически обратной активной связи) помогает воспитывать у детей саморегуляцию дыхания, самоконтроль психоэмоционального состояния и поведения, учит нормализации речевого дыхания, артикуляции, голосообразования и речи; студия «Юный эколог»; фруктовый сад, огород и сельский дворик, цветники, экологическая тропа;
- художественно-эстетическое развитие: музыкальные залы (фортепиано, музыкальный центр, музыкальные инструменты, фонотека, игрушки и др.); изостудия «Художественная мастерская» (наглядные пособия, репродукции, образцы изделий народных промыслов, мольберты, материал для изобразительной деятельности и др.);
- развитие игровой деятельности (сюжетно-ролевые игры): салон красоты «Маленькая фея»; мини-маркет «Сюрприз»; поликлиника; автопарк «Веселый автобус»; макет железной дороги и др.
- социально-личностное развитие: центры социально-эмоционального развития в группах (мягкая мебель, шахматные столики, пуфики и др.); комната психологической разгрузки «Сенсорная комната» (музыкальный центр, мягкая мебель, игры, игрушки, «Сухой бассейн», планшеты для рисования песком, центр игр с водой и песком); «Русская изба» (предметы народного быта, образцы изделий народных промыслов и др.); «Мини-музей железнодорожного транспорта» (атрибуты, макеты, стенды и т.д.); изостудия.

В течение 2019г. приобретено: детские стулья, столы, шкафы-стеллажи для игрушек, шкафы для методических пособий, шкафы секционные. Приобретено интерактивное игровое оборудование: интерактивные глобусы - 2шт., интерактивный робот, интерактивная модель солнечной системы, интерактивная карта Российских железных дорог, модули железной дороги "Сапсан", напольные железнодорожные макеты -2шт.. Приобретены методические пособия: дидактические игры, игрушки, пособия по сенсорному развитию детей раннего возраста (бизиборды), конструкторы, предметные игрушки, пособия для физического развития (мячи разных видов, ракетки), материалы для изобразительной деятельности, рабочие тетради для воспитанников. Продлена годовая подписка на доступ к электронной базе системы МЦФЭР.

Учреждение обеспечено учебными материалами, наглядными пособиями, игровыми предметами и игрушками, детской литературой; оснащено мультимедийным оборудованием, интерактивной доской, компьютерами.

Состояние здания детского сада удовлетворительное: проведен капитальный ремонт всех внутренних помещений, фасадов зданий 1 и 2 корпусов. Имеются все виды благоустройства.

**- Обеспечение безопасности:**

автоматическая пожарная сигнализация, 2кнопки тревожной сигнализации, тревожная кнопка МЧС, система видеонаблюдения, видеодомофон, пожарный гидрант, порошковые и углекислотных огнетушители, ограждение из железобетонных плит.

**- Медицинское обслуживание:**

в соответствии с требованиями действующего СанПиН оборудованы медицинский кабинет, процедурный кабинет, изолятор на 2 места; медицинское обслуживание осуществляют старшая медицинская сестра, медсестра физио и врач-педиатр.

**- Характеристика территории:**

площадь территории более 1га; асфальтовое покрытие после капитального ремонта( вымощена тротуарная плитка). Территория имеет 8 прогулочных участков, оснащенных современными игровыми малыми формами; оборудована спортивная площадка. Эколого-развивающий комплекс представлен огородом, сельским двориком; разбиты рабатки, цветники, клумбы.

**- Качество и организация питания:**

в детском саду организовано 4-х разовое + сок (второй завтрак) питание детей в групповых комнатах согласно действующего СанПиНа и в соответствии с утвержденным Роспотребнадзором 10-ти дневными меню для питания детей в возрасте от 1года до 3 лет и от 3 до 7 лет. Поставки продуктов питания организованы на договорной основе. Пищеблок оборудован соответствующими СанПиНа цехами, штатами и необходимым технологическим оборудованием. Основой организации питания детей в ДОУ является соблюдение рекомендуемых наборов продуктов и рационов питания, позволяющих удовлетворить физиологические потребности дошкольников в основных пищевых веществах и обеспечить их необходимой калорийностью. В ДОУ соблюдается рецептура и технология приготовления блюд, оставляется суточная проба готовой продукции,



выполняются нормы вложения сырья, вкусовое качество приготовленных блюд соответствует требованиям.

Материально-техническое состояние ДООУ и территории соответствует действующим санитарно-эпидемиологическим требованиям к устройству, содержанию и организации режима работы в дошкольных организациях, правилам пожарной безопасности, требованиям охраны труда. Материально-техническая база и развивающее пространство ДООУ организованы в соответствии с ФГОС ДО.

### Результаты анализа показателей деятельности организации

Данные приведены по состоянию на 30.12.2019.

Показатели	Единица измерения	Количество
<b>Образовательная деятельность</b>		
Общее количество воспитанников, которые обучаются по программе дошкольного образования	человек	148
в том числе обучающиеся:		
в режиме полного дня (8–12 часов)		148
в режиме кратковременного пребывания (3–5 часов)		0
в семейной дошкольной группе		0
по форме семейного образования с психолого-педагогическим сопровождением, которое организует детский сад		0
Общее количество воспитанников в возрасте до трех лет	человек	33
Общее количество воспитанников в возрасте от трех до восьми лет	человек	115
Количество (удельный вес) детей от общей численности воспитанников, которые получают услуги присмотра и ухода, в том числе в группах:	человек (процент)	
8–12-часового пребывания		148 (100%)
12–14-часового пребывания		0 (0%)
круглосуточного пребывания		0 (0%)
Численность (удельный вес) воспитанников с ОВЗ от	человек	0 (0%)

общей численности воспитанников, которые получают услуги:	(процент)	
по коррекции недостатков физического, психического развития		0 (0%)
обучению по образовательной программе дошкольного образования		0(0%)
присмотру и уходу		0(0%)
Средний показатель пропущенных по болезни дней на одного воспитанника	день	32
Общая численность педработников, в том числе количество педработников:	человек	26
с высшим образованием		23
высшим образованием педагогической направленности (профиля)		23
средним профессиональным образованием		3
средним профессиональным образованием педагогической направленности (профиля)		3
Количество (удельный вес численности) педагогических работников, которым по результатам аттестации присвоена квалификационная категория, в общей численности педагогических работников, в том числе:	человек (процент)	22 (84%)
с высшей		12 (46%)
первой		10 (38%)
Количество (удельный вес численности) педагогических работников в общей численности педагогических работников, педагогический стаж работы которых составляет:	человек (процент)	
до 5 лет		3 (12%)
больше 30 лет		4 (16%)
Количество (удельный вес численности) педагогических работников в общей численности педагогических работников в возрасте:	человек (процент)	
до 30 лет		1 (4%)
от 55 лет		5 (20%)

Численность (удельный вес) педагогических и административно-хозяйственных работников, которые за последние 5 лет прошли повышение квалификации или профессиональную переподготовку, от общей численности таких работников	человек (процент)	100%
Численность (удельный вес) педагогических и административно-хозяйственных работников, которые прошли повышение квалификации по применению в образовательном процессе ФГОС, от общей численности таких работников	человек (процент)	100%
Соотношение «педагогический работник/воспитанник»	человек/человек	6/1
Наличие в детском саду:	да/нет	
музыкального руководителя		да
инструктора по физической культуре		да
учителя-логопеда		да
логопеда		нет
учителя-дефектолога		нет
педагога-психолога		да
<b>Инфраструктура</b>		
Общая площадь помещений, в которых осуществляется образовательная деятельность, в расчете на одного воспитанника	кв. м	12,4
Площадь помещений для дополнительных видов деятельности воспитанников	кв. м	315
Наличие в детском саду:	да/нет	
физкультурного зала		да
музыкального зала		да
прогулочных площадок, которые оснащены так, чтобы обеспечить потребность воспитанников в физической активности и игровой деятельности на улице		да

## **Выводы:**

Анализ показателей указывает на то, что частное дошкольное образовательное учреждение «Детский сад № 75 открытого акционерного общества «Российские железные дороги» имеет достаточную инфраструктуру, которая соответствует требованиям СанПиН 2.4.1.3049-13 «Санитарно-эпидемиологические требования к устройству, содержанию и организации режима работы дошкольных образовательных организаций» и позволяет реализовывать образовательные программы в полном объеме в соответствии с ФГОС ДО. ДОУ имеет стабильный уровень функционирования.

Детский сад укомплектован достаточным количеством педагогических и иных работников, которые имеют высокую квалификацию и регулярно проходят повышение квалификации, что обеспечивает результативность образовательной деятельности.

Растет посещаемость родителями мероприятий по педагогическому просвещению, стремление родителей анализировать собственный опыт и опыт других родителей, проявление у родителей осознанного отношения к воспитательной деятельности, стремление к пониманию ребенка, анализу своих достижений и ошибок; использование родителями педагогической литературы, осознание взрослыми не только практической, но и воспитательной значимости их помощи детскому саду в хозяйственной и педагогической работе.

Родители воспитанников вместе со своими детьми активно участвуют в смотрах, конкурсах, праздниках, которые организуются в ДОУ.

Педагогическому коллективу детского сада № 75 ОАО «РЖД» присуща атмосфера профессионализма, инициативы и творческой самореализации, что четко прослеживается в достижениях воспитанников и педагогов учреждения.

В 2019 г. детский сад стал лауреат конкурса среди дошкольных образовательных учреждений ОАО "РЖД" "Детский сад года ОАО "РЖД". (Диплом III степени).

В 2019г. работниками коллектива получены следующие грамоты и дипломы:

Почетная грамота губернатора г.Орла – 2 человека

Почетная грамота Совета депутатов г.Орла – 1 человек

Почетная грамота Министерства транспорта РФ – 1 человек

Почетная грамота Министерства просвещения РФ - 1 человек

Почетная грамота Роспрофжел - 2 человека

Подводя итоги работы за 2019 год, педагогический коллектив детского сада осознает всю сложность поставленных перед ним задач, оптимистично прогнозирует будущее образовательного учреждения и своих воспитанников. В связи с этим, основными направлениями деятельности детского сада станут:

✚ Обеспечение доступности дошкольного образования и сохранение конкурентоспособности детского сада;

- ✚ Выполнение основной образовательной программы ДОО в соответствии с федеральными государственными образовательными стандартами дошкольного образования;
- ✚ Реализация основных направлений по обеспечению сохранения и укрепления физического и психического здоровья воспитанников через формирование у них представлений о здоровом образе жизни; по обеспечению социально-личностного и этно-толерантного развития ребенка, профориентационной направленности на профессии железнодорожного транспорта; по познавательному-речевому развитию детей, коррекции речевых нарушений.
- ✚ Представление опыта работы детского сада через участие в конкурсах, семинарах различного уровня, размещение информации о деятельности детского сада на сайте;
- ✚ Формирование профессиональной компетентности педагогов в области освоения новых федеральных государственных образовательных стандартов дошкольного образования.

Коллектив ДОО ставит перед собой цель: «Обеспечение единства формирования базиса личностной культуры, социального, познавательного развития ребенка дошкольного возраста. Координация трех социальных институтов образования: семьи, детского сада и школы».

Пути развития детского сада № 75 ОАО «РЖД»:

- Повышение уровня образовательной деятельности за счёт приведения ее в соответствие с Федеральными государственными образовательными стандартами дошкольного образования;
- Повышение престижа образовательного учреждения;
- Организация развивающей предметно-пространственной среды в соответствии с требованиями ФГОС ДО;
- Оптимизация системы «Детский сад – ребёнок - семья», введение новых форм взаимодействия с семьёй, муниципальными, региональными органами власти, ОАО «РЖД».

Учреждение планирует в 2020 году принять участие в конкурсах «Грант ОАО «РЖД», «Лучший педагогический работник образовательного учреждения ОАО «РЖД», выставках, конкурсах организуемых ОАО «РЖД», а также региональными и муниципальными органами власти, в научно-практических конференциях.